

Beredskab og Handlevejledning

Vold og overgreb mod børn og unge

Forebyggelse og
håndtering af sager
med mistanke eller
viden om vold og
seksuelle krænkelser
af børn og unge



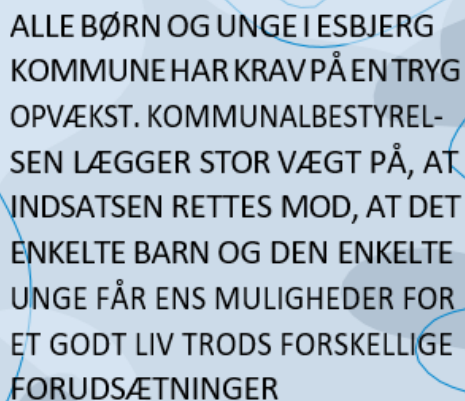
Esbjerg
Kommune

Forord

Dette beredskab retter sig mod alle medarbejdere og ledere ansat i Esbjerg Kommune, der i deres arbejde har kontakt med børn og unge under 18 år. Beredskabet kan desuden bruges som inspiration for andre institutioner, grupper og enkeltpersoner i såvel kommunalt som privat regi.

Beredskabet er udarbejdet for at øge bevidstheden om ansvar og pligter samt sikre en hurtig, ensartet og professionel håndtering af sager med mistanke eller viden om vold og/eller overgreb.

På et område, som er meget komplekst både i praksis og i lovgivningen, og som kan vække usikkerhed, handletrang og stærke følelser, kan beredskabet hjælpe os med at huske mange detaljer – og give os overskud til altid at have fokus på barnet/den unge.



ALLE BØRN OG UNGE I ESBJERG
KOMMUNE HAR KRAV PÅ EN TRYK
OPVÆKST. KOMMUNALBESTYREL-
SEN LÆGGER STOR VÆGT PÅ, AT
INDSATSEN RETTES MOD, AT DET
ENKELTE BARN OG DEN ENKELTE
UNGE FÅR ENS MULIGHEDER FOR
ET GODT LIV TRODS FORSKELLIGE
FORUDSÆTNINGER

Formålet med beredskabet er:

- At afklare definitioner og begreber.
- At formidle viden om tegn og signaler på, at et barn/en ung kan være udsat for vold eller overgreb.
- At øge kendskabet til handlemuligheder og handlepligt i forbindelse med viden eller mistanke om vold eller overgreb.
- At tilstræbe en hurtig, ensartet og professionel håndtering af sager, der vedrører vold eller overgreb.
- At sikre, at alle ansatte i Esbjerg Kommune, der har kontakt med børn og unge, anvender beredskabet ved vold og overgreb.
- At skabe et grundlag for at udvikle arbejdet med forebyggelse af vold og overgreb mod børn og unge.

Beredskabet tager udgangspunkt i Barnets Lov samt i Esbjerg Kommunes Børn- og ungepolitik.

Indholdet og handlevejledningerne er revideret i 2021, 2022 og 2024 af en arbejdsgruppe i Borger & Arbejds- marked og Børn & Kultur med repræsentation fra Familierådgivningen, Børn og Pædagogik samt Skole.

Beredskabet og relaterede oplysninger kan findes på Esbjerg Kommunes [hjemmeside](#).

Lise Plougmann Willer
Direktør for Borger & Arbejdsmarked

René G. Nielsen
Direktør for Børn & Kultur

Indhold

1. Definitioner og begreber i sager om vold og seksuelle overgreb
2. Tegn og signaler på vold og overgreb
3. Forebyggelse og tidlig opsporing
4. Underretningspligt og handlemuligheder
5. Handlevejledninger for medarbejdere og ledere
6. Hvad sker der, når Familierådgivningen modtager en underretning om vold eller seksuelle overgreb?
7. Organisering af beredskabet i Esbjerg Kommune
8. Vigtige informationer og kontaktoplysninger



1. Definitioner og begreber i sager om vold og seksuelle overgreb

I dette beredskab har vi taget udgangspunkt i de definitioner, som Socialstyrelsen anvender for seksuelle overgreb, fysisk og psykisk vold. I forhold til digitale overgreb og digital mobning, er der taget udgangspunkt i Red Barnets definitioner.

Det er vigtigt, at den enkelte fagperson reagerer på en mistanke eller konkret viden om vold eller overgreb mod et barn eller en ung ved at sende en underretning til Familierådgivningen. Det er ikke i denne situation op til fagpersonen at vurdere, hvilken type vold eller overgreb, der er tale om.

Følgende definitioner og begreber skal derfor opfattes som baggrundsviden om forskellige typer vold og overgreb mod børn og unge.

1.1 Definition af seksuelle overgreb

Et seksuelt overgreb sker, når et barn eller en ung indruges i en seksuel aktivitet, som barnet/den unge ikke kan forstå rækkevidden af og ikke udviklingsmæssigt er parat til og derfor heller ikke kan give informeret samtykke til.

Det seksuelle overgreb kan begås af en voksen eller et andet barn/ungt menneske. Krænkeren udnytter det tillidsbundne forhold til barnet eller den unge til at begå overgrebet med krænkelse af barnets eller den unges integritet som konsekvens

Der anvendes en bred definition af seksuelle overgreb, der strafferetligt spænder fra fysiske til digitale og verbale krænkelser:

- **Voldtægt.** Et fysisk overgreb hvor barnet eller den unge udsættes for en seksuel handling, som denne ikke har givet samtykke til.
- **Seksuelt forhold til en mindreårig.** Samleje eller et andet seksuelt forhold mellem en voksen og et barn under 15 år – dog 18 år hvis barnet eller den unge er betroet til undervisning/opdragelse.
- **Blufærdighedskrænkelse.** Fysisk, verbal og/eller nonverbal krænkelse af barnet/den unge i form af fx blotteri, beføling, beluring, ikke-samtykkebaseret deling af intime billeder eller anden uønsket seksuel opmærksomhed.

- **Incest.** Samleje eller andet seksuelt forhold mellem barnet/den unge og en slægtning i opadstigende linje. Ligeledes et seksuelt forhold mellem søskende.
- **Køb af seksuelle ydelser.** Køb af seksuelle ydelser med et barn eller en ung under 18 – eller medvirken hertil.

Læs straffelovens paragraffer om seksuelle overgreb

§ 210: Seksuelt forhold med slægtning i nedadstigende linje

§ 216: Voldtægt

§ 222: Seksuelt forhold med et barn under 15 år

§ 223: Seksuelt forhold med en person under 18 år, som er betroet til undervisning eller opdragelse

§ 224: Køb af seksuelle ydelser af en person under 18 år eller medvirken hertil

§§ 226, 227 og 235: Optagelse og udbredelse af børnepornografisk materiale eller medvirken hertil

§ 232: Blufærdighedskrænkelse

§ 234: Salg af seksualiseret materiale til en person under 16 år

1.2 Definition af fysisk vold

Fysisk vold er defineret som en handling, hvor barnet eller den unge udsættes for en fysisk skadende eller smertende adfærd, som krænker dennes integritet.

Volden kan tage form af fx slag, rusk, bid, kvælning, skoldning eller forgiftning og kan både være en intenderet handling eller ske i affekt. Ligesom med seksuelle overgreb kan fysisk vold begås af både en voksen eller et andet barn/ungt menneske.

Læs straffelovens paragraffer om fysisk vold

§ 244: Simpel vold

§ 245: Grov vold

Strafferetligt varierer fysisk vold i både grovhed og type. Der skelnes fx mellem simpel og grov vold.

1.1 Grooming

Grooming er et engelsk ord, der dækker over den strategiske manipulation og forførelse, som en seksuel krænker bruger for at få et barn eller en ung til at overskride sine grænser.

Begrebet grooming dækker over forskellige måder, hvorpå en krænker søger at opbygge et tillidsforhold til et barn eller en ung med den hensigt at komme tæt nok på barnet til at kunne begå overgreb eller på anden vis krænke. Ofte vil krænkeren lede efter børn eller unge, som søger opmærksomhed og venlighed. Grooming kan finde sted overalt, hvor en krænker vil søge at opnå barnets tillid. Det kan være et barn i krænkerens nærhed: familie, nabo, bekendtskab, fagpersoner osv.

Selve groomingen kan foregå over lange perioder, hvor den voksne langsomt rykker barnets grænser for, hvad der er i orden. Voksne, som ønsker seksuel kontakt med børn, vil typisk indrette deres liv, så de får mulighed for at omgås børn. De vil opsøge børn, dér hvor børn færdes, hvad enten det er i skoler, fritidsordninger, som led i særlige aktiviteter for børn og unge eller på internettet.

Det er vigtigt for fagpersoner at kende til grooming, så man kan spotte tegn på børn, der udsættes for forsøg på grooming og dermed forebygge seksuelle overgreb.

Du kan læse mere om grooming på Red Barnets hjemmeside [her](#).

1.2 Digitale overgreb og krænkelser

Digitale medier har åbnet nye muligheder for, at seksuelle digitale overgreb kan finde sted, eftersom internettet og mobiltelefoner er en helt naturlig del af børns og unges hverdag. Der findes flere forskellige måder, hvorpå seksuelle digitale overgreb kan foregå.

Red Barnet peger blandt andet på følgende måder:

- **Grænseoverskridende henvendelser**, hvor barnet/unge får tilsendt uopfordrede billeder med seksuelt indhold, eller bliver anmodet om sex.
- **Optagelse uden samtykke**, hvor barnet/unge filmes i en intim situation uden at have givet lov.

- **Deling af billeder og videoer uden samtykke**, hvor barnet/unge oplever at få delt intime billeder eller videoer mod sin vilje.
- **Sextortion**, hvor barnet/unge bliver truet med at få offentliggjort intime billeder eller videoer, hvis ikke barnet/unge gør hvad krænkeren siger.
- **Digital grooming**, hvor den voksne på nettet eller via chatfunktioner udgiver sig for at være et barn eller en ung og dermed opnå kontakt til et barn/ung med den hensigt at begå overgreb. Når grooming ofte foregår via internettet, skyldes det, at det er let at skabe kontakt via internetchat, hvor formålet netop er at være i kontakt, og hvor den voksne lettere end ved andre former for kontakt kan skjule eller sløre sin identitet.

Ved digital grooming vil den voksne gradvist skabe en (nær) følelsesmæssig relation baseret på fortrolighed og afhængighed, hvorpå den voksne vil begynde at afprøve relationens bæredygtighed, fx ved at fremsætte forskellige krav og ønsker, ligesom den voksne vil berøre seksuelle emner og afprøve barnets seksuelle grænser.

Dette vil bl.a. kunne være i form af spørgsmål vedrørende barnets seksuelle erfaringer og udveksling af billeder med seksuelle motiver. Den voksne udnytter i den forbindelse, at børn ofte har behov for at tale om seksuelle emner, og at dette behov ikke altid kan opfyldes gennem familie og venner.

Møder den voksne modstand fra barnet, vil den voksne ofte reagere med sårede følelser, trusler om at afbryde relationen til barnet eller ved på ny at bearbejde tillidsforholdet mellem den voksne og barnet.

Når den voksne føler sig sikker på relationen til barnet, vil den voksne gradvist afsløre sin rigtige identitet og foreslå et personligt møde med barnet, hvor det seksuelle overgreb finder sted – eventuelt efter flere møder og gradvise tilnærmelser. Efter det seksuelle overgreb vil den voksne typisk forsøge at give barnet en følelse af skyld eller ansvar for overgrebet eller fremsætte trusler mod barnet med henblik på at undgå, at barnet fortæller andre om overgrebet. Barnet vil typisk ikke i tide erkende, at den voksne ikke har reelle hensigter, eller ikke turde betro sig til andre

af frygt for reaktionerne.

Det er væsentligt, at alle børn såvel som voksne ved, at det er ulovligt at dele billeder, film, optagelser og lignende med krænkende indhold – herunder at dele billeder af andre.

Vil du vide mere om digitale overgreb og krænkelser, kan du læse mere om hvad det er, hos Red Barnet [her](#). Hos Red Barnet kan du også finde gode råd til hvordan du kan håndtere det, hvis et barn udsættes for digitale krænkelser. Dette kan du [her](#).

1.5 Digital mobning

Ligesom digitale medier har åbnet for, at seksuelle overgreb kan finde sted digitalt, har det også åbnet for, at mobning kan finde sted digitalt.

Red Barnet peger på, at digital mobning har følgende kendetegn, som adskiller sig fra mere traditionel mobning:

- Tonen er ofte hårdere end i fx skolegården, fordi man ikke står ansigt til ansigt. Det betyder også, at mobberen kan være anonym.
- Mobningen kan ske 24/7, hvilket betyder, at hjemmet ikke altid er et sikkert tilflugtssted. Internettet følger med hjem, og den der bliver mobbet, har derfor ikke mulighed for at få en pause.
- Beskeder om ofret kan hurtigt spredes og cirkulere i lang tid på forskellige sociale medier.
- For voksne kan mobningen være usynlig, da de ikke altid er til stede på de online platforme, hvor mobningen finder sted.

Jf. undervisningsmiljøloven §1a og §1b, er det lovpligtigt for alle folkeskoler og ungdomsuddannelser i Danmark at have en antimobbestrategi. Antimobbestrategien skal indeholde anvisninger for, hvordan skoleledelsen vil håndtere og forebygge mobning. Det er et krav, at antimobbestrategien også skal indeholde en strategi for digital mobning.

Som udgangspunkt håndteres situationer

vedrørende mobning og digital mobning på den enkelte skole. Ved særlige tilfælde kan Familierådgivningen kontaktes på tlf. 76 16 35 08

Hvis du vil vide mere om digital mobning, kan du læse mere om det hos [Det Kriminalpræventive Råd](#), [Red Barnet](#) og [Børns Vilkår](#).

1.6 Definition af psykisk vold

Psykisk vold er et gentaget mønster af handlinger, hvori barnet eller den unge verbalt og/eller nonverbalt bliver nedgjort, ydmyget, truet, manipuleret eller isoleret.

Psykisk vold er et bredt begreb som grænser op til og overlapper med andre voldsformer. Fx overlapper det med digital vold (herunder digitale krænkelser og digital mobning, som er beskrevet i 1.4 og 1.5), negativ social kontrol og stalking. Samtidig kan den også optræde med andre voldsformer som fx fysisk og seksuel vold.

Ligesom med seksuelle overgreb og fysisk vold kan psykisk vold begås af både voksne (fx forældre, primære omsorgspersoner, frivillige) og andre børn og unge.

Siden 2019 har psykisk vold været en strafbar handling i Danmark. Selvom psykisk vold altid er skadende for barnets udvikling af et positivt selvbillede, er det dog ikke alt psykisk vold som er strafbart.

Straffeloven § 243 om psykisk vold

”Den, som tilhører eller er nært knyttet til en andens husstand eller tidligere har haft en sådan tilknytning til husstanden, og som gentagne gange over en periode udsætter den anden for groft nedværdigende, forulempende eller krænkende adfærd, der er egnet til utilbørligt at styre den anden, herunder ved udøvelse af negativ social kontrol, straffes for psykisk vold med bøde eller fængsel indtil 3 år”

Læs mere om grænsen mellem strafbar og ikke-strafbar psykisk vold samt usunde relationer i Lev Uden Volds socialfaglige [definition af psykisk vold](#). Du kan også læse mere om, hvad psykisk vold dækker over, hos Lev Uden Vold [her](#).

2. Tegn og signaler på vold og overgreb

Tidlig opsporing af vold og seksuelle overgreb er vigtigt. Man ved, at jo før man opdager noget og reagerer, jo bedre er chancen for at hjælpe barnet og reducere følgevirkningerne. Det er derfor vigtigt at kende til de tegn og signaler, barnet/den unge kan udvise, når det udsættes for overgreb.

Der findes dog ingen entydige signaler på, at et barn eller en ung har været udsat for vold eller seksuelle overgreb. Det kan være svært – selv for erfarne fagfolk – at gennemskue baggrunden for barnets/den unges reaktioner og eventuelle mistrivsel. Børn og unge er forskellige og reagerer forskelligt. Nogle er direkte og fortæller om deres oplevelser til en voksen, de har tillid til. Andre fortæller det indirekte og antydningvist. De fleste børn og unge er dog tilbageholdende med at fortælle om oplevede overgreb.

Ændrer et barn eller en ung pludselig adfærd fysisk eller psykisk, kan det ofte skyldes, at der er sket noget voldsomt i barnets/den unges liv. Hvis fx et barn eller en ung ændrer sig fra at være aktivt, livligt, udadvendt og socialt velfungerende til at blive passiv, angst eller måske aggressiv, trække sig fra vennerne og undgå skolen eller sit dagtilbud, er der ALTID grund til at være opmærksom og tale med barnet eller den unge om det, man ser.

Det kan imidlertid være svært at identificere, hvilke tegn og signaler der er tegn på vold eller seksuelle overgreb, og hvilke der skyldes andre former for mistrivsel.

2.1 Tegn på seksuelle overgreb

Følgende tegn og signaler kan forekomme i forbindelse med seksuelle overgreb:

- Påfaldende og ikke alderssvarende seksualiseret adfærd
- Ikke alderssvarende viden om seksuelle emner
- Ikke alderssvarende interesse i forhold vedr. egen eller andres seksualitet
- Svage personlige grænser
- Grænseoverskridende adfærd
- Pludselig ændret adfærd
- Påfaldende påklædning eller kropsholdning
- Fysiske tegn, fx blå mærker
- Pludselig eller påfaldende modvilje mod at være sammen med en bestemt person
- Pludselig eller påfaldende modvilje mod at være sammen med personer af et bestemt køn
- Regredierende adfærd (udviser adfærd, der er yngre end alderssvarende)
- Enten udadreagerende adfærd med aggressivitet eller indadvendt adfærd med tilbage- trækning
- Overtilpassethed
- Opmærksomhedsvanskeligheder
- Vanskeligheder med affektregulering
- Ufrivillig vandladning eller afføring
- Somatiske symptomer (kropslige symptomer fx klage over mavepine)
- Angst, opgivenhed eller depressive symptomer
- Selvskadende adfærd (fx cutting)
- Selvmordsadfærd
- Søvnforstyrrelser
- Spiseforstyrrelser

2.2 Tegn på fysisk og psykisk vold

Mange af de tegn, der kan forekomme i forbindelse med seksuelle overgreb, er de samme for børn og unge, der har været udsat for psykisk eller fysisk vold. Ud over de tegn der beskrives i punkt 2.1, skal man også være opmærksom på nedenstående i forhold til, om et barn er udsat for fysisk vold:

- Mærker efter slag (med hånd eller redskaber), brændemærker, sår på kroppen og lign.
- Skader efter rusk, kast og spark
- Mærker efter kvælningsforsøg
- Brud på arme, ben, kraveben eller andre knoglebrud
- En række adfærdsmæssige tegn, jf. punkt 2.1

Generelt er det vigtigt at huske på, at ikke al vold kan ses. Fysisk vold efterlader ofte mærker på kroppen, men mærkerne vil i mange tilfælde være skjult under tøjet.

Psykisk vold efterlader ikke synlige mærker uden på kroppen, men der sker skade på barnets/den unges psykiske/mentale udvikling – og skaden kan være lige så omfattende som ved fysisk vold.

Man skal være opmærksom på, at tegn og signaler afhænger af børn og unges alder og modenhed og af konteksten. Det er vigtigt altid at forholde sig undersøgende til de tegn og signaler, som et barn/en ung udviser og vurdere det i et helhedsperspektiv.

Du kan læse mere om tegn og signaler og få gode råd til, hvordan man handler på dem i inspirationskataloget "Den professionelle tvivl". Du kan hente kataloget [her](#).

2.3 Risikofaktorer

En SFI-undersøgelse fra 2016, "Vold og seksuelle overgreb mod børn og unge i Danmark", beskriver, at vold og seksuelle overgreb finder sted i alle typer af familier – også familier, vi som fagpersoner vil betegne som ressourcestærke. Vold og overgreb mod børn og unge sker dog hyppigere i familier med færre

socioøkonomiske ressourcer ift. uddannelse og arbejdsmarkedstilknytning.

Det fremgår af undersøgelsen, at børn "er i særlig risiko for den særligt grove vold i familier, hvor forældrene har lav uddannelse, ringe tilknytning til arbejdsmarkedet, og hvor de tillige har psykisk sygdom, er selvmordstruede eller er misbrugende. Vold og seksuelle overgreb sker ligeledes hyppigere i brudte familier, og der bør være ekstra opmærksomhed på disse familier. Endelig, i forhold til etnicitet, peger undersøgelsen på, at børn og unge med anden etnisk baggrund i højere grad end etnisk danske børn lever med vold over længere tid. Ser vi på køn, er det især drenge, der udsættes for den personfarlige vold, hvor gerningsmanden dømmes, mens det særligt er piger, der er udsat for uønskede seksuelle hændelser og overgreb. Dog er drenge i risiko for at møde krænker af samme køn." ¹

Som fagpersoner skal vi således være særligt opmærksomme på børn, der vokser op under ustabile familieforhold – fx børn med mange skoleskift, vold mellem forældre og belastende oplevelser i familien.

Anbragte børn har ligeledes forøget risiko for at være udsat for vold og seksuelle overgreb. Som fagpersoner skal det derfor også give anledning til øget opmærksomhed på tegn og signaler herpå ved anbragte børn.

2.4 Særligt om børn og unge med handicap

Børn og unge med handicap eller funktionsnedsættelser har forøget risiko for at blive udsat for vold eller seksuelle overgreb i forhold til børn og unge uden handicap².

Af SFIs børneforløbsundersøgelse (2017) ses, at væsentligt flere børn med handicap har været udsat for overgreb end børn uden handicap. 31 pct af børn med handicap fortæller, at de på et eller flere tidspunkter i deres opvækst har været udsat for vold, 7 pct har været udsat for seksuelle overgreb og 6 pct har været udsat for begge dele.

² Socialstyrelsens udgivelse "[Vold og seksuelle overgreb mod børn med handicap. Håndbog om forebyggelse, opsporing og håndtering](#)", 2017.

¹ SFI's undersøgelse "[Vold og seksuelle overgreb mod børn og unge i Danmark 2016](#)"

Det særlige for børn med handicap er, at de har en række relationer, der er væsentligt anderledes end dem andre børn har. De skal ofte behandles, undersøges og være genstand for udredninger. Samtidig kan de være afhængige af hjælp til personlig pleje og støtte. Det kan have betydning for deres adfærd og for at kunne mærke egne grænser og sige fra. Nogle kan være vant til, at kroppen berøres i forbindelse med hygiejne og behandling, hvilket kan påvirke følelsen af ejerskab over egen krop og gøre det svært at sætte grænser for kontakt – både af seksuel og voldelig karakter.

Det kan være vanskeligt at forstå og tolke reaktioner fra et handicappet barn/et barn med funktionsnedsættelse, hvis barnet fx ikke kan kommunikere. Det er vigtigt, at vi som fagpersoner er særligt opmærksomme på, om der er reaktioner, som ikke kan forklares umiddelbart og som skal undersøges nærmere. Det er særligt vigtigt, at der arbejdes med, at børn og unge med handicap også lærer at sige fra og sætte grænser.



3. Forebyggelse og tidlig opsporing

Forebyggelse handler om at forhindre, at børn og unge bliver udsat for vold og overgreb. Tidlig opsporing handler om at finde de børn eller unge, der bliver eller har været udsat for vold eller seksuelle overgreb, så det hurtigst muligt kan stoppes, og barnet eller den unge får den rette hjælp og behandling.

Forebyggelse kan ske på to forskellige måder: en "ydre" og en "indre".

Den ydre forebyggelse handler om, at vi kan forebygge ved at sætte gode og tydelige rammer. Det kan være regler for, hvordan børn og unge er sammen i dagtilbud, skole og fritidsaktiviteter. Det handler om, hvordan barnet beskyttes mod voksne og børn, der har en voldelig eller grænseoverskridende adfærd eller hensigt.

Den indre forebyggelse handler om at hjælpe barnet til at forstå forskellige følelser og genkende egne følelser. Det kan fx være at hjælpe barnet med at kunne kende forskel på, hvad det selv har lyst til og ikke lyst til samt mærke og give udtryk for egne følelser. Det er en forudsætning for at kunne lære at sætte grænser på en god og hensigtsmæssig måde³.

3.1 Forebyggelse og tidlig opsporing handler også om at have fokus på følgende:

- Mødet med børn og unge – i samtale, relation, samvær og undervisning
- Gode procedurer ved ansættelse af nyt personale
- Etablering af en fælles forståelsesramme på den enkelte afdeling/arbejdsplads om begreberne vold og seksuelle overgreb
- Et godt tværfagligt samarbejde med tæt samarbejde omkring barnet/den unge
- En kontinuerlig kompetenceudvikling, som bl.a. sikrer, at medarbejderne er opdateret på ny viden og kompetencer på området

- En klar bevidsthed på institutionen og hos hver enkelt medarbejder om procedurerne og retningslinjerne i forhold til beredskab, handling og sagsge, når der opstår mistanke eller konkret kendskab til et overgreb
- En klar bevidsthed både på institutionen samlet og hos hver enkelt medarbejder om mulighederne for at indhente faglig sparring og rådgivning

3.2 Fokuspunkter i arbejdet

Åbenhed forebygger

I et miljø, hvor det er naturligt at lufte sin tvivl og tale om, hvad man tænker, stiger sandsynligheden for at opfange de alvorlige sager i tide. Alle emner skal kunne drøftes åbent – også vold og seksuelle overgreb.

Omsorg skaber fortrolighed

I et miljø, hvor børn føler sig trygge, og hvor hemmeligheder tages alvorligt og håndteres rigtigt, bliver det nemmere for børn og unge at betro sig til de voksne ansatte.

Selværd sætter grænser

En fokuseret og fagligt velfunderet pædagogisk indsats for at styrke barnets/den unges selvværd, lære dem om deres krop og gøre dem bevidste om deres rettigheder, hjælper dem med at sætte grænserne det rigtige sted og sige fra.

Spilleregler skaber klarhed

På en institution, som har klare spilleregler for omgangsformen mellem børn og voksne, bliver det nemmere at reagere på det unormale og sætte en stopper for det u hensigtsmæssige samvær.

Viden virker

Når både ledere og medarbejdere er fagligt klædt på til at spotte tegn og signaler og samtidig ved, hvordan de skal reagere på bekymringer, mistanke og konkret viden, skaber det en tryghed, en naturlig opmærksomhed og en rettidig og korrekt håndtering den dag, hvor behovet faktisk opstår.

³ VIVE's rapport om fysisk vold og seksuelle overgreb mod børn fra 2021 findes [her](#).

Brug for mere information?

[Underretningsskemaer](#)
[Socialstyrelsens hjemmeside](#)
[Børnerådets hjemmeside](#)
[Børns Vilkårs hjemmeside](#)
[Bryd](#)
[Tavshedens hjemmeside](#)

3.3 Godt i gang på institutionerne

Alle medarbejdere kommer med forskellige normer. Det der virker indlysende for én medarbejder, er det ikke nødvendigvis for andre.

Hvis I på de enkelte institutioner vil drøfte, hvordan spillereglerne skal være på jeres institution eller i jeres afdeling, er det en god idé at starte med at få afstemt normerne og talt om, hvor grænserne går hos jer.

Nedenfor følger en række spørgsmål, som kan være relevante for sådan en debat:

- Har vi her på institutionen den nødvendige viden om børn og unges normale seksuelle adfærd?
- Hvornår, hvor og hvor længe er det i orden, at voksne er alene med børn/unge?
- Er det i orden at give børn/unge kram? Knus? Kys?
- Kan vi sende nye medarbejdere alene på tur med børn og unge?
- Har vi regler for, hvem der sover sammen med børn/unge, når vi er på tur?
- Går man i bad/klæder om sammen med børn og unge?
- Hvilket sprog bruger vi som voksne indbyrdes og i forhold til barnet/den unge?
- Hvordan snakker vi om seksuelle handlinger, kønsorganer osv.? Hvilke ord bruger vi?
- Hvad er acceptabel påklædning her hos os?
- Er der situationer, som kan blive opfattet som kontroversielle, hvor vi skal have særlige regler, fx besked til nærmeste leder, notatpligt e.l.?

3.4 Det tværfaglige samarbejde i Esbjerg Kommune

Et vigtigt element i det forebyggende arbejde er tværfagligheden. Forskellige faggrupper har forskellige forudsætninger, erfaringer og redskaber. Jo flere af disse vi bringer i spil, og jo mere vi er lydhøre over for hinandens input på tværs af sektorer og faggrænser, jo større chance har vi for at skabe gode resultater.

I Esbjerg Kommunes direktørområder for Børn & Kultur og Borger & Arbejdsmarked arbejder vi med TVÆRS samarbejde, som netop har til formål at styrke det tværfaglige samarbejde. I TVÆRS samarbejde samles skoler, daginstitutioner, familierådgivere, sundhedsplejersker, SSP-konsulenter og områderådgivere m.fl. på forskellige niveauer og i forskellige arenaer for at sikre koordinering, vidensdeling, erfaringsudveksling og samarbejde.

Er der brug for et TVÆRS samarbejde?

Vil du vide mere om TVÆRS samarbejdet, kan du kontakte din daglige leder eller læse om det [her](#)

4. Underretningspligt og handlemuligheder

Alle har pligt til at underrette de sociale myndigheder, hvis de får kendskab til vold eller overgreb mod et barn eller en ung.

Det fremgår af Barnets Lov § 135:

”Den der får kendskab til, at et barn eller en ung under 18 år fra forældrene eller anden opdragelses side udsættes for vanrøgt eller nedværdigende behandling eller lever under forhold, der bringer barnets eller den unges sundhed eller udvikling i fare, har pligt til at underrette kommunen.”

4.1. Den skærpede underretningspligt

Derudover gælder en særlig, skærpet underretningspligt efter Barnets Lov § 133 for personer, der udfører offentligt hverv eller offentlig tjeneste.

Den skærpede underretningspligt er personlig. Den enkelte medarbejder er ansvarlig for at reagere og handle på sin egen bekymring. Det betyder, at du skal underrette, også selvom du har drøftet med kolleger eller din leder, som måske ikke er enige i, at der er grundlag for en underretning. Det er til enhver tid dit eget ansvar, og du skal ikke undlade at underrette, hvis din leder evt. er uenig med dig.

Er du i tvivl?

Hvis du er i tvivl om, hvordan du skal forholde dig til en eventuel underretning, kan du få hjælp og vejledning ved opkald til Familierådgivningen på tlf. 76 16 35 08

Den skærpede underretningspligt gælder også, selv om der allerede er et samarbejde i gang om barnet eller den unge. Det betyder i praksis, at du i nogle situationer skal underrette, selvom du ved, at der er kontakt mellem familien og Familierådgivningen.

Du har skærpet underretningspligt, hvis du arbejder som fx lærer, skoleleder pædagog/pædagogmedhjælper, dagplejer, plejefamilie, sundhedsplejerske, praktiserende læge, jordemoder, ansat i Pædagogisk Enhed, SSP-konsulent, områderådgiver eller privatansat, der udfører opgaver for det offentlige. Listen er ikke udtømmende. Hvis du er i tvivl om, hvorvidt du har skærpet underretningspligt, så spørg din leder.

Du har skærpet underretningspligt i din arbejdstid.

Den skærpede underretningspligt gælder også, hvis du uden for arbejdstid kontaktes i forbindelse med din arbejdsfunktion.

4.2 Indholdet i en underretning

Når du har besluttet dig for at lave en underretning til Familierådgivningen, går du på Esbjerg kommunes hjemmeside og udfylder selvbetjeningsløsningen. Her findes fire forskellige typer underretningsskemaer. To henvender sig specifikt til fagpersoner, hvor det ene sendes på baggrund af et for højt fravær hos et barn eller en ung. Derudover findes også et underretningsskema for privatpersoner – ligeledes et hvor man som privatperson kan underrette anonymt.

Når selvbetjeningsløsningen anvendes, kommer underretningen direkte til Familierådgivningen, så vi kan vurdere på underretningen inden for 24 timer.

Du kan finde underretningsskemaerne [her](#)

4.3 Orientering af forældre

Som fagperson må du ikke orientere forældrene om, at du vil lave en underretning, når det drejer sig om mistanke eller viden om vold eller overgreb. Det er din leders ansvar at orientere forældrene, når den mistænkte er en anden voksen end forældrene selv eller et andet barn/ung. Når den mistænkte er forældrene selv – eller et andet familiemedlem – er det Familierådgivningen, som orienterer forældrene om underretningen.

Familierådgivningen har et tæt samarbejde med politi og Børnehus Syd i disse sager og træffer beslutning om inddragelse af forældre. Begrundelsen er, at hensynet til en evt. efterforskning kan få betydning for, hvornår, og hvordan forældre inddrages.

Er du i tvivl om, hvem du skal orientere eller har andre spørgsmål i forbindelse med underretningen, kan du altid kontakte Familierådgivningen på tlf. 76 16 35 08.



4.4 Om at tale med et barn, der (måske) er udsat for vold eller overgreb

Selvom det kan være vanskeligt, så er det vigtigt, at du som fagperson stiller dig til rådighed for barnet, hvis det vil fortælle om de ting, det er eller har været udsat for. Det kan være første og sidste gang, barnet eller den unge har lyst til at fortælle. Det er derfor vigtigt, at du som voksen er til stede, empatisk og lyttende. Du skal ikke udspørge barnet, men bare være der og give barnet mulighed for at fortælle, hvis det ønsker det.

Det er vigtigt, at du som fagperson ikke trækker dig fra barnet eller får barnet til at føle sig forkert, men kan være i situationen med barnet. Det er vigtigt, at det ikke bliver tabuiseret at tale om oplevelser med vold og overgreb.

Det er en yderst vanskelig situation, som man ikke møder ofte, og det er vigtigt at søge hjælp, hvis man bliver usikker eller kommer i tvivl om, hvordan man skal agere. Du kan søge sparring hos din leder. Du er ligeledes velkommen til at ringe til Familierådgivningen på 76 16 35 08 for at få sparring på hvordan og om hvad, du kan tale med barnet om.

5. Handlevejledning

Sager med vold eller seksuelle overgreb på børn og unge kan inddeles i tre niveauer: **Bekymring, mistanke og konkret viden.**

Graden af viden har betydning for den videre handling.

Ved alle tre niveauer bør man drøfte sagen med sin leder og eventuelt hente sparring hos Esbjerg Kommunes Familierådgivning.

Husk!

Både bekymring for et barns/den unges mistrivsel og udsagn fra barnet/den unge selv eller fra andre om overgreb, skal altid tages alvorligt!

Er du i tvivl om noget så kontakt Familierådgivningen på tlf. 76 16 35 08

5.1 Bekymring

En bekymring er en diffus oplevelse af, at der er signaler på mistrivsel hos et barn, ung eller i barnets/den unges familie. Symptomer og årsager kan være vanskelige at indkredse. Her er således ikke tale om, at man har konkret viden om en konkret handling begået af en bestemt person mod barnet/den unge. Her er heller ikke tale om mistanke.

Bekymringen bør derfor i første omgang i en kortere periode føre til skærpet observation af barnet/den unge og eventuel sideløbende en samtale med forældrene. Du bør også drøfte bekymringen med din leder. Det er vigtigt, at I sammen aftaler, hvordan I vil følge op på bekymringen, og også hvor længe den skærpede observation må pågå, inden I beslutter jer for eventuel videre handling.

5.2 Mistanke

Mistanke forstås som mere end en bekymring. Det kan f.eks. være en mistanke om, at barnet/den unge er eller har været udsat for en seksuel grænseoverskridende adfærd eller en fysisk eller psykisk voldelig handling fra enten en voksen eller et andet barn/ung.

Mistanken kan opstå på baggrund af en nærmere observation af barnet, barnets egne udsagn om hændelser, der har fundet sted, udsagn fra andre, f.eks. andre børn, eller oplysninger, man har fået på anden vis.

5.3 Konkret viden

Konkret viden handler om de situationer, hvor et barn/en ung har været udsat for en konkret handling i form af overgreb begået af en eller flere personer. Denne viden kan komme i form af udsagn fra barnet/den unge selv, udsagn fra vidner eller tilståelse fra krænkeren.

Konkret viden skal **ALTID** føre til en underretning!

5.4 Handlevejledning

I det følgende beskrives handlevejledninger for ledere og medarbejdere ved henholdsvis "mistanke" og "viden".

Husk at du altid kan søge rådgivning hos Familierådgivningen, hvis du er i tvivl om din rolle og dit ansvar, eller hvordan du skal agere – fx ift. forældrene – når du får mistanke eller konkret viden om vold eller overgreb mod et barn eller en ung.

Handlevejledningerne er kategoriseret efter, hvem din viden eller mistanke retter sig imod:

- Forældre eller stedforældre
- Andre voksne end forældre, stedforældre eller ansatte
- Et barn under 15 år
- En ansat

Hvis din viden eller mistanke retter sig mod forældrene/stedforældrene

Som medarbejder

Har du konkret *viden* som medarbejder

- Tal ikke med forældrene om sagen.
- Orienter omgående din leder og aftal, hvem der gør hvad i forhold til en under- retning. Hvis din leder ikke er til stede – eller er uenig med dig – er det dig, der skal gå videre med sagen. Kontakt eventuelt Familierådgivningen for at aftale nærmere – eller send en underretning med det samme.
- Underretningspligten gælder, selvom der allerede er et samarbejde i gang om barnet.

Har du konkret *mistanke* som medarbejder

- Tal ikke med forældrene om sagen.
- Drøft evt. din mistanke med en kollega, som også kender barnet. Gå derefter til din nærmeste leder og orienter om mistanken.
- Nedskriv hvilke tegn, signaler og hændelser, der ligger til grund for mistanken. Undlad at fortolke. Skriv ned.
- Hold fokus på barnet. Lyt, vær opmærksom på signaler og spørg åbent. Undlad at udspørge og afhøre.
- Vis omsorg for barnet. Vær til rådighed. Fasthold en normal hverdag for barnet.
- Aftal med din leder, hvem der gør hvad i forhold til en underretning.
- Hvis din leder ikke er til stede – eller er uenig med dig – er det dig, der skal gå videre med din mistanke. Kontakt eventuelt Familierådgivningen for at aftale nærmere – eller send en underretning med det samme.

Som leder

Har du konkret *viden* som leder

- Tal ikke med forældrene om sagen.
- Sørg for at Familierådgivningen straks bliver underrettet.
- Hvis du underretter mundtligt eller telefonisk, skal der efterfølgende hurtigst muligt sendes en skriftlig underretning.
- Husk, at reglerne om tavshedspligt må vige for reglerne om underretningspligt.

Har du konkret *mistanke* som leder

- Tal ikke med forældrene om sagen.
- Som leder har du ansvaret for at følge op på mistanken.
- Vurder oplysningerne fra din medarbejder. Drøft evt. sagen med en lederkollega. Husk at tage notat.
- Underret Familierådgivningen med det samme, hvis du vurderer, at der er grundlag for det. Hvis du er i tvivl, kan du kontakte Familierådgivningen.
- Orienter din medarbejder om, hvordan du er gået videre med mistanken.

Hvis din viden eller mistanke retter sig mod andre voksne end forældre/stedforældre el. ansatte

Som medarbejder

Har du konkret *viden* som medarbejder

- Orienter omgående din leder om din viden. Din leder skal herefter hurtigst muligt kontakte forældrene/forældremyndighedsindehaverne og videregive denne viden. Hvis din leder ikke er til stede – eller er uenig med dig – er det dig, der skal gå videre med sagen. Kontakt eventuelt Familierådgivningen for at aftale nærmere – eller send en underretning med det samme.
- Aftal med din leder, hvem der gør hvad i forhold til en underretning.
- Kontakt Familierådgivningen for at aftale nærmere – eller send en underretning med det samme.
- Underretningspligten gælder, selvom der allerede er et samarbejde i gang om barnet.

Har du konkret *mistanke* som medarbejder

- Drøft evt. din mistanke med en kollega, som også kender barnet. Gå derefter til din nærmeste leder og orienter om mistanken.
- Nedskriv hvilke tegn, signaler og hændelser, der ligger til grund for mistanken. Undlad at fortolke. Skriv ned.
- Hold fokus på barnet. Lyt, vær opmærksom på signaler og spørg åbent. Undlad at udspørge og afhøre.
- Aftal med din leder, hvem der gør hvad i forhold til orientering af forældrene og eventuel underretning.
- Hvis din leder ikke er til stede – eller er uenig med dig, er det dig, der skal gå videre med din mistanke. Kontakt Familierådgivningen for at aftale nærmere – eller send en underretning med det samme.
- Vis omsorg for barnet. Vær til rådighed. Fasthold en normal hverdag for barnet.

Som leder

Har du konkret *viden* som leder

- Orienter hurtigst muligt forældrene/forældremyndighedsindehaverne om den viden, du har fået.
- Sørg for, at Familierådgivningen straks bliver underrettet.
- Hvis du underretter mundtligt eller telefonisk, skal der efterfølgende hurtigst muligt sendes en skriftlig underretning.
- Husk, at reglerne om tavshedspligt må vige for reglerne om underretningspligt.

Har du konkret *mistanke* som leder

- Som leder har du ansvaret for at følge op på mistanken.
- Vurder oplysningerne fra din medarbejder. Drøft evt. sagen med en lederkollega. Husk at tage notat.
- Orienter som udgangspunkt altid forældrene, før du sender en underretning. Hvis du er i tvivl om, hvordan du skal forholde dig til forældrene, kan du kontakte Familierådgivningen for råd.
- Underret derefter Familierådgivningen skriftligt, hvis du vurderer, at der er grundlag for det.
- Orienter din medarbejder om, hvordan du er gået videre med mistanken. Vurderer du, at der ikke er grundlag for en underretning, skal du rådgive din medarbejder om, at denne stadig kan anvende sin underretningspligt. Støt din medarbejder i dette formål.

Hvis din viden eller mistanke retter sig mod et barn under 15 år

Børn og unge kan også blive udsat for overgreb eller grænseoverskridende handlinger fra et andet barn eller en ung under 15 år. Konsekvenserne kan være lige så alvorlige, som når overgrebet begås af en voksen. Derfor skal du handle på dem. Du skal være opmærksom på, at både det krænkede barn/den unge, og det barn/den unge, som har begået volden eller overgrebet, har brug for hjælp og støtte.

Særligt når det handler om seksuelle overgreb, kan det være meget vanskeligt at vurdere, om en seksuel handling mellem børn/unge har været et overgreb eller en eksperimenterende leg.

Til hjælp for din vurdering kan du bl.a. overveje:

- Alder og aldersforskellen mellem de involverede børn/unge
- Er nysgerrigheden og interessen gensidig? Er der krav om hemmeligholdelse? Virker et af børnene/de unge kuet?
- Bruges der magt og trusler?

Som medarbejder

Har du konkret *viden* eller *mistanke* som medarbejder

- Hvis du har overrasket børnene i situationen, bør du spørge dem neutralt og lyttende, hvad de laver.
- Drøft evt. din mistanke med en kollega, som også kender børnene.
- Gå til din nærmeste leder og orienter om det, du har set eller hørt. Aftal de nærmere skridt om eventuel orientering af forældrene og underretning. Hvis din leder ikke er til stede – eller er uenig med dig – er det dig, der skal gå videre med sagen. Kontakt eventuelt Familierådgivningen for at aftale nærmere – eller send en underretning med det samme.
- Nedskriv hvilke tegn, signaler og hændelser, der ligger til grund for mistanken. Undlad at fortolke. Skriv ned.
- Vis omsorg og interesse for begge børn. Vær til rådighed for dem.

Som leder

Har du konkret *viden* eller *mistanke* som leder

- Vurder de oplysninger, du får, og overvej om karakteren tyder på vold eller overgreb.
- Overvej hvornår og hvordan forældrene skal orienteres.
- Hvis du er i tvivl, kan du drøfte sagen med en lederkollega eller kontakte Familierådgivningen.
- Hvis det er klart, at der er tale om vold eller et overgreb, bør du med det samme orientere forældrene til begge/alle børn om situationen.
- Lav en underretning på hvert af børnene, så de kan få den hjælp og støtte, de har behov for.

Vil du vide mere?

Center for Voldtægtsofre tager bl.a. imod børn og unge, der har været tvunget til eller forsøgt tvunget til seksuelle handlinger. Du kan læse mere om det [her](#).

Fønix Danmark er et specialiseret tilbud, der retter sig mod børn og unge op til 18 år med seksuelt bekymrende, grænseoverskridende eller krænkende adfærd. Du kan læse mere om Fønix [her](#).

Janus Centret tilbyder specialiseret rådgivning og supervision til professionelle i forbindelse med børn og unge mellem 4 og 18 år. Læs mere på Januscentrets [hjemmeside](#).

For mere information om børn, der krænker andre børn, henvises der ligeledes til **VIVE's** [hjemmeside](#) om emnet

Hvis din viden eller mistanke retter sig imod en ansat

Som medarbejder

Har du konkret *viden* eller *mistanke* som medarbejder

- Noter hændelser og de videre handlinger i forhold til mistanke.
- Er det forældre, som kommer til dig med en bekymring eller mistanke om, at der er begået vold eller overgreb mod deres barn, kan du bede forældrene om at skrive deres samtaler med barnet ned. Orienter dem samtidig om deres mulighed for selv at lave en underretning.
- Kontakt din leder – og kun din leder – hvis du har viden om vold eller overgreb begået af en anden ansat. Din leder har ansvar for at arbejde videre med sagen personalemæssigt. Hvis din leder ikke er til stede – eller du har mistanke om, at lederen beskytter den mistænkte medarbejder – skal du kontakte din leders leder.
- Selvom du har kontaktet din leder, har du stadig pligt til at lave en underretning på barnet. Aftal med din leder om, hvem der gør hvad. Kontakt evt. Familierådgivningen for vejledning.
- Hvis din viden er rettet mod din leder, skal du kontakte din leders leder direkte. Din leders leder har ansvar for at gå videre med sagen personalemæssigt.
- Vis omsorg for barnet. Vær til rådighed. Fasthold en normal hverdag for barnet.
- Lav en underretning: Send med det samme en underretning til Familierådgivningen. Er du i tvivl, skal du kontakte Familierådgivningen for sparring om den konkrete sag.

Som leder

Har du konkret *viden* eller *mistanke* som leder

- Vurder tyngden af den skriftlige og mundtlige information, du har fået fra medarbejdere, forældre eller andre.
- Har du konkret viden om et seksuelt overgreb begået af en ansat, skal du straks sende en underretning om barnet til Familierådgivningen.
- Da der er tale om en personalesag, skal du koordinere det videre forløb i samarbejde med Task Force. Tag derfor straks kontakt til din nærmeste leder, som sikrer videre kontakt til Task Force (beskrevet nedenfor i afsnit 5.6)
- Orientering af forældrene sker efter aftale med Task Force. Det aftales nærmere her, hvem der henvender sig til forældrene.
- Du skal i samarbejde med Task Force vurdere om og hvornår, det er relevant at orientere øvrige ansatte, de andre forældre, bestyrelsen mv.
- I disse sager skal du huske, at der er flere hensyn at tage:
 - Hensynet til barnet
 - Hensynet til de øvrige ansatte, børn og forældre
 - Hensynet til den ansatte, som der er rettet konkret viden eller mistanke imod

5.5 Pressehåndtering

Pressehenvendelser i sager om vold eller seksuelle overgreb håndteres overordnet af direktøren for Børn & Kultur eller direktøren for Borger & Arbejdsmarked – alt efter hvor volden eller overgrebet har fundet sted og af hvem.

5.6 Task Force

Task Force er en særligt nedsat gruppe af ledere og specialkonsulenter, som har til opgave at vurdere og drøfte sagen, når der er mistanke eller konkret viden om, at en medarbejder har begået overgreb mod et barn eller en ung.

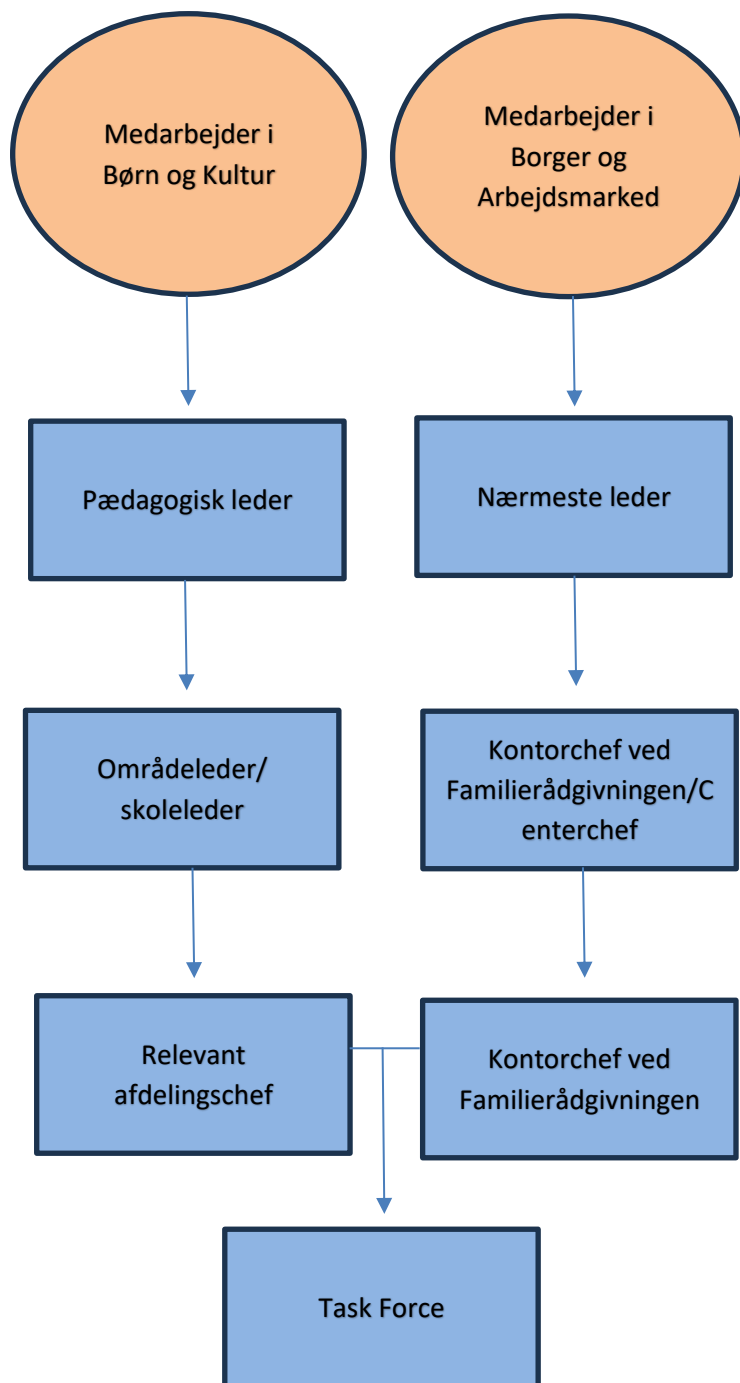
Task Force inddrages så tidligt i forløbet som muligt for at sikre den fornødne tværfaglige koordinering og objektive vurdering af den foreliggende sag på det personalemæssige område. Task Force planlægger og beslutter det videre forløb herom. Herunder:

- Hvorvidt der skal ske en politianmeldelse af den ansatte
- Håndteringen af pressen
- Kontakt til barnets/den unges forældre og øvrige forældre i skolen/tilbuddet fremadrettet
- Koordinering af håndteringen af det øvrige personale
- Håndteringen af den ansatte under mistanke. Familierådgivningen håndterer indsatsen ift. det enkelte barn

Task Force består af:

- Relevant afdelingschef
- Kontorchef ved Familierådgivningen (fast deltager)
- Teamleder for Modtagelsen, Familierådgivningen (fast deltager)
- Områdeleder/centerchef for det pågældende område
- Leder af ansættelsesstedet
- HR- og administrationschef (fast deltager)
- Personalejurist (fast deltager)

Proceduren for indkaldelse til møde i Task Force:



Indkaldelse til møde i Task Force

Medarbejderen orienterer sin leder om, at denne har en mistanke eller konkret viden om, at en medarbejder har begået overgreb eller vold mod et barn eller en ung. Lederen vurderer orienteringens indhold. Kun når mistanken er åbenlyst grundløs undlader lederen at foretage sig yderligere. Vurderingen af en mistanke som åbenlyst grundløs kan med fordel drøftes med et fast medlem af Task Force. Indenfor skoler og daginstitutioner retter lederen nu henvendelse til områdelederen eller skolelederen, som straks orienterer den relevante afdelingschef, hvorefter denne i samråd med kontorchefen ved Familierådgivningen indkalder til møde i Task Force. Indenfor socialområdet orienterer lederen sin centerchef eller kontorchefen ved Familierådgivningen, der efterfølgende indkalder til møde i samråd med afdelingschefen. Proceduren er afbildet i figuren ovenfor. Generelt gælder det for proceduren, at hvis en leder er fraværende, skal man henvende sig til lederen på niveauet over denne. Det samme gælder også, hvis den, der indkalder til møde i Task Force, er fraværende.

Hvorfor er der brug for en Task Force?

Task Force er med til at håndtere den komplekse og svære situation, der opstår, når en medarbejder mistænkes for overgreb mod et barn eller en ung.

Dette gælder i forhold til vurderingen af, om mistanken har en karakter, der begrundes en politianmeldelse af medarbejderen, men også i kommunikationen til den mistænkte kolleger, skolens/tilbuddets børne-/ungegruppe og dennes forældre samt håndteringen af pressen.

Task Force har ansvar for det personalemæssige i sagen og står for den tværfaglige koordinering herom.

Samtidig vil Task Force være et vigtigt rum for sparring for den enkelte leder af ansættelsesstedet, der oftest vil stå for den direkte kontakt til de relevante parter i sagen. Task Force fungerer som en vigtig støtte for lederen, der står i en svær ledelsesmæssig situation, hvor der måske skal ydes en stor indsats for at genoprette tilliden i forældregruppen og hos de øvrige medarbejdere.



6 Hvad sker der, når Familierådgivningen modtager en underretning om vold eller overgreb?

Når du som leder eller medarbejder har indsendt en underretning til Familierådgivningen, vil du modtage en skriftlig kvittering inden for seks arbejdsdage, hvoraf det fremgår, hvem der er rådgiver på sagen.

Familierådgivningen vurderer den enkelte underretning inden for 24 timer efter modtagelse. Familierådgivningen tager herefter stilling til, om der skal iværksættes støtte for barnet/den unge/familien, og i så fald hvilken støtte, der behøves.

Som underretter vil du få en tilbagemelding på, om din underretning har givet anledning til afgørelse om børnefaglig undersøgelse eller iværksættelse af foranstaltning, såfremt den oplysning er relevant ift. din arbejdsfunktion/relation til barnet. Tidspunkt for tilbagemelding afhænger af den konkrete sag. I nogle tilfælde kan du ligeledes få en orientering om, hvilken type foranstaltning, der er iværksat. Det gælder fx, hvis oplysningen er af væsentlig betydning for det arbejde, du udfører i forhold til barnet eller den unge. Såfremt du som underretter har behov for en tilbagemelding tidligere, er du velkommen til at kontakte rådgiveren på sagen, som vil vurdere, om der kan gives oplysninger herom på dette tidspunkt.

Familierådgivningen er opmærksom på at give en tilbagemelding til skole eller tilbud, når forældrene er underrettet i de sager, hvor mistanken er rettet mod forældrene – og hvor det er skole eller tilbud, der har sendt underretningen. Det vil dog altid være op til en konkret vurdering i Familierådgivningen, hvornår denne orientering er hensigtsmæssig at give.

Nedenfor kan du læse mere om, hvordan Familierådgivningen agerer.

6.1 Familierådgivningens arbejde med underretninger

Alle underretninger til Familierådgivningen modtages af Team Modtagelsen. Team Modtagelsen foretager en vurdering af barnets umiddelbare sikkerhedsbehov og risikoen for, at barnet/den unge udsættes for eventuelle yderligere overgreb. I forbindelse med vurderingen benyttes en fast model for kategorisering af underretninger, som sikrer, at der altid handles rettidigt og korrekt på en underretning.

Alle underretninger, der vedrører mistanke eller viden om vold eller overgreb mod børn eller unge, behandles inden for 24 timer. Børne- og ungerådgiveren i Team Modtagelsen vil sammen med relevant teamleder tage stilling til det videre forløb. Herunder om der er behov for akut handling, eller om der er tid til en nærmere undersøgelse (fx fysiske undersøgelser), før en handling iværksættes.

Ved underretning om vold eller overgreb skal der finde en samtale sted med barnet eller den unge. Det fremgår af Barnets Lovs § 137 stk. 3.

I nogle tilfælde kan/skal samtalen finde sted uden samtykke fra forældremyndighedsindehaver og uden dennes tilstedeværelse. Det betyder ofte, at en børne- og ungerådgiver vil komme ud i daginstitutionen eller på skolen for at tale med barnet eller den unge, uden at forældrene er blevet orienteret.

Børne- og ungerådgiver og teamleder kan beslutte at indhente rådgivning fra Børnehus SYD og/eller Syd- og Sønderjyllands Politi med henblik på at foretage en kvalificeret vurdering af det akutte handlingsbehov.

Medmindre mistanken retter sig mod forældrene, inddrages forældrene efterfølgende med henblik på at drøfte underretningen og aftale de sagsbehandlingsmæssige skridt.

6.2 Familierådgivningen planlægger handlings- og sagsforløbet

Børne- og ungerådgiver og relevant teamleder lægger i fællesskab en plan for sagsforløbet, hvori følgende vurderes:

- Om der er behov for akut handling for at sikre barnet mod yderligere overgreb
- Om der skal iværksættes en børnefaglig undersøgelse efter Barnets Lov § 20.
- Om der skal foretages en politianmeldelse
- Om sagen skal visiteres til Børnehuset
- Om der er behov for særlig støtte til barnet/den unge og evt. familien, før § 20-undersøgelsen er færdiggjort.
- Om andre samarbejdspartnere skal inddrages. Fx Krisecentre, Statsforvaltning, Sygehuse o. lign.

6.3 Når Familierådgivningen planlægger at anmelde sagen til politiet

I sager, hvor der foretages en anmeldelse til politiet, koordinerer Familierådgivningen med politiet, inden forældrene eventuelt orienteres.

Hvis mistanken retter sig mod forældrene, afgøres det i samarbejde med politiet, hvorvidt og hvornår der må rettes henvendelse til forældrene.

Beslutningen om anmeldelse ligger hos relevant teamleder. Anmeldelsen skal altid underskrives af relevant teamleder. Der kan være akutte forhold, der gør anmeldelsen vigtigere end underskriften.

Familierådgivningen sørger for, at barnet/den unge altid tilknyttes en fast børne- og ungerådgiver, alternativt en rådighedsvagt i det videre forløb, herunder i forbindelse med eventuel videoovervågning, afhøringer, retsmedicinske undersøgelser mv.

Børne- og ungerådgiver/Rådighedsvagt som deltager i afhøringen skal yde omsorg for barnet/den unge og bistå med råd og vejledning til forældrene i det omfang, de er inddraget. Uanset om der rejses tiltale eller senere falder en dom eller ej, skal Familierådgivningen tage udgangspunkt i barnets/den unges behov for støtte, udarbejde undersøgelse og følge op på sagen.

6.4 Politiets indsats og samarbejdet mellem politi og kommune

Hvis mistanken eller den konkrete viden om overgreb begået mod børn eller unge er af en sådan karakter, at politiet inddrages, er det politiets opgave at efterforske sagen. Politiet vil i disse tilfælde:

- Vurdere, om der er sket et strafbart forhold.
- Vurdere, om der skal foretages en retsmedicinsk undersøgelse med henblik på mulig sporsikring til brug i en evt. retssag.
- Afhøre de(n) forurettede.
- Vurdere, hvorvidt der skal rejses en sigtelse.

Politiets opgave (efterforskning) er dermed meget forskellig fra den opgave, som kommunen – særligt Familierådgivningen – yder i forhold til at sikre omsorgen og eventuelt behandlingen af barnet/den unge og dennes familie. Det er både af hensyn til efterforskningen og til barnets/den unges behov vigtigt at holde rollerne adskilt.

Kommunen og politiet har faglig sparring omkring de konkrete sager. Imens denne sparring oftest vil ske telefonisk, kan det være nødvendigt med fysiske møder ved særligt komplekse sager, eller når den mistænkte er en ansat, hvor Task Force vil mødes med politiet. Herunder findes der samarbejdsfora mellem kommunen og politi, hvor der drøftes generelle problemstillinger vedrørende vold og overgreb.

Samarbejdet sker også for at fremme forståelsen for hinandens handlemuligheder samt fremme læringen og forståelsen for håndteringen af sagerne myndighederne imellem.

Det er vigtigt, at samarbejdet og udvekslingen af informationer imellem politi og kommune fungerer godt – både generelt og i konkrete sager.

6.5 Børnehus SYD

Børnehusene er en landsdækkende ordning, hvor sociale myndigheder, politi og sundhedsfagligt personale samarbejder og koordinerer indsatsen i sager, hvor børn har været udsat for overgreb og vold. I region Syd samarbejder vi med Børnehus Syd i Odense, der har en satellit i Esbjerg.

Det er børne- og ungerådgiveren i Familierådgivningen, der kan henvise til og/eller få sparring i Børnehus Syd.

Alle andre kan tage kontakt til Familierådgivningens vagttelefon på 76 16 35 08 med henblik på faglig sparring.

6.6 Konsultativ rådgivning

Kommunens børne- og ungerådgivere kan via telefonisk kontakt søge konsultativ rådgivning hos Børnehus Syd i sager, hvor der er bekymring for, antagelse om eller konkret viden om vold eller overgreb. Børnehusets socialrådgivere og psykologer har specialiseret viden på overgrebsområdet. Børnehuset bidrager derfor bl.a. med afklaring af barnets behov og information til børnefaglig undersøgelse, som er vigtig i Familierådgivningens vurdering af det videre forløb for barnet.

Børne- og ungerådgivernes behov for konsultativ rådgivning kan være af forskellig karakter lige fra drøftelse af en vag mistanke om overgreb til rådgivning om konkret sagshåndtering i (akutte) sager med viden om vold og overgreb.

Kommunen skal inddrage Børnehus Syd i forbindelse med udfærdigelse eller revision af en børnefaglig undersøgelse i medfør af Barnets Lov § 20, når kommunens mistanke om vold og overgreb mod et barn eller en ung har en sådan karakter, at politiet eller sygehuset involveres. Der er som udgangspunkt tale om sager, hvor der er mistanke om strafbare forhold.

Barnets Lov § 125. Når et barn eller en ung har været udsat for overgreb, eller ved mistanke herom, skal kommunalbestyrelsen til brug for den børnefaglige undersøgelse efter BL § 20 benytte det børnehus, som kommunen er tilknyttet, jf. BL § 124.

6.7 Børnehusets opgaver

- At koordinere indsatsen ml. kommune, politi og sygehus, mens sagen er i Børnehuset, med fokus på at barnet eller den unge får et så skånsomt forløb som muligt.
- Efter behov at yde korterevarende krisesamtaler relateret til (mistanken om) volden eller overgrebet mod barnet eller den unge – samt nære omsorgspersoner, der ikke er under mistanke.
- At udrede barnets eller den unges støtte-/behandlingsbehov i relation til (mistanken om) volden eller overgrebet.
- Løbende ved behov at yde konsultativ rådgivning til børne- og ungerådgiver, politi og sygehus, mens sagen er i Børnehuset.
- Endvidere varetages videoafhøringen af barnet i Børnehuset, såfremt politiet beslutter en videoafhøring i sagen.

Forløbet i Børnehus Syd afsluttes med et skriftligt notat til den sagsførende børne- og ungerådgiver indeholdende beskrivelse af og anbefalinger til barnets eller den unges støtte-/behandlingsbehov.

6.8 Hvilken type hjælp kan der yderligere gives?

Ud over Børnehusets tilbud kan børne- og ungerådgiver inddrage Esbjerg Kommunes Psykologiske Center (PCE) i forhold til den psykologiske behandlingsindsats i sager vedr. seksuelle overgreb mod børn og unge.

PCE kan tilbyde både en akut og en mere langvarig behandlingsindsats og henvender sig – som udgangspunkt – både til barnet/den unge og til familien.

BEMÆRK at nedenstående specifikt vedrører SAGER OM SEKSUELLE OVERGREB mod børn og unge.

Barnets Lov § 126:

Under behandlingen af en sag, hvor et børnehus benyttes, jf. BL § 124, kan personalet i børnehuset, politiet og anklagemyndigheden og sundhedsmyndigheder, autoriserede sundhedspersoner og kommunale myndigheder, der løser opgaver inden for området for udsatte børn og unge, indbyrdes udveksle oplysninger om rent private forhold vedrørende barnets eller den unges personlige og familiemæssige omstændigheder, hvis udvekslingen må antages for nødvendig af hensyn til barnets eller den unges sundhed og udvikling.

6.9 Konsulentbistand i konkrete sager om viden eller mistanke om overgreb

Ud over konsultativ bistand fra Børnehuset tilbyder Psykologisk Center konsulentbistand til Familierådgivningen i sager, hvor der er modtaget en underretning eller på anden vis er tale om oplysninger, der kan give anledning til mistanke om, at et barn/en ung har været eller er udsat for seksuelle overgreb.

Konsulentbistanden omhandler hjælp til at forstå barnets/den unges adfærd, signaler eller udsagn samt hjælp til at vurdere barnets/den unges aktuelle behov samt drøftelse af børne- og ungerådgiverens fremadrettede indsats i sagerne. Derudover yder PCBU rådgivning og vejledning om, hvordan en given sag kan belyses yderligere. I mindre omfang yder PCBU konsulentbistand til andre faggrupper i Børn & Kultur og Borger & Arbejds-

marked, herunder fx ansatte på døgninstitutioner vedrørende sager, hvor der er mistanke om, at et barn/en ung er/kan have været udsat for seksuelle overgreb.

Derudover gælder det, at alle sager er omfattet af det brede, tværfaglige TVÆRS samarbejde, hvor også fx skoleledere/-lærere, pædagoger i dagtilbud mv. har mulighed for at drøfte bekymringer, spørgsmål og usikkerheder om håndteringen af overgreb mod et barn/en ung. Materiale om TVÆRS samarbejde findes [her](#)

6.10 Akut hjælp

Når børn og unge udsættes for seksuelle overgreb, eller der opstår mistanke herom, har det store konsekvenser for hele familien, som kan have svært ved at rumme traumet følelsesmæssigt.

Børnehuset tilbyder akut hjælp ift. børn/unge, der har været udsat for overgreb.

Familierådgivningen tilbyder samtaler til forældre og vil her afklare, om der er behov for yderligere tilbud til forældre/primære omsorgsgivere.

BEMÆRK at der i de tilfælde, hvor mistanken retter sig mod forældrene eller den ene forælder, foretages en individuel vurdering af behovet for krisehjælp, eksempelvis til den part, som ikke er krænker. En sådan vurdering foretages altid individuelt i den pågældende sag og skal koordineres med politiet.

6.11 Individuel behandling, hos PCBU-teamet, til barnet/den unge, som har været udsat for overgreb

I nogle tilfælde vil barnet/den unge og deres omsorgspersoner have behov for en psykologisk intervention, der ligger ud over det tilbud, der gives i Børnehuset. Man vil fra Børnehusets side således anbefale Familierådgivningen, at barnet/den unge og evt. deres omsorgspersoner tilbydes yderligere hjælp i form af fx psykologbehandling.

Såfremt barnet eller den unge har brug for yderligere hjælp til at få bearbejdet sine oplevelser med vold eller overgreb og hjælp til at forebygge og afhjælpe følgerne heraf, kan det bevilges til individuel behandling hos Psykologisk Center (PCBU). Behandlingen afstemmes barnets eller den unges udviklingsalder og behov.

Varigheden samt intensiteten af terapien evalueres løbende og afstemmes efter barnets/den unges behov. Der er således store individuelle forskelle i børnenes/de unges behov, hvilket afhænger af en lang række faktorer som allerede er beskrevet.

6.12 Behandling til forældre/primære omsorgspersoner

At ens barn har været udsat for seksuelle overgreb, påvirker i høj grad barnets/den unges forældre/primære omsorgspersoner og deres evne til at støtte og varetage omsorgen for barnet/den unge, hvilket er af afgørende betydning for at hjælpe barnet/den unge. Det er således netop erfaringen, at barnets/den unges helingsproces afhænger af, hvordan forældrene håndterer problematikken og deres forælderrolle i den givne situation.

De børn og unge, der har været udsat for overgreb af en nærtstående voksen over en længere periode, har behov for behandling, der sigter mod at opbygge og styrke barnets/den unges personlige og sociale udvikling og hjælper barnet/den unge med at (gen)vinde tillid til sine omsorgspersoner. Især for de svært omsorgssvigtede børn og unge vil psykologhjælpen sjældent kunne stå alene, idet der oftest er behov for en bred social og pædagogisk indsats.

En grundlæggende forudsætning for at tilbyde børn og unge terapi er at sikre, at barnets/den unges primære omsorgsbehov er sikret. Desuden skal omsorgspersonerne kunne bakke op om behandlingen.

Det er via Familierådgivningen, at der kan visiteres til en indsats i PCBU, evt. i kombination med andre foranstaltninger.

6.13 Krænkerbehandling (Når børn krænker børn)

I de sager, hvor børn krænker andre børn, kan der være god grund til at iværksætte psykologisk behandling af det barn/den unge, som er krænkeren. PCBU kan i et vist omfang forestå denne behandling, herunder særligt når der er tale om enkeltstående eller få episoder, hvor barnet/den unge har krænket et andet barn/ungt menneske. Der tages i disse sager individuel stilling til, om det er relevant at tilbyde barnet/den unge og evt. familien behandling.

I mere komplicerede tilfælde kan Familierådgivningen vælge at visitere det pågældende barn/unge menneske til behandling på et eksternt behandlingscenter med speciale i krænkerbehandling.

6.14 Kontakt til Ankestyrelsen

Hvis du som fagperson har underrettet om et barn eller en ung, men har indtryk af, at kommunen undlader at iværksætte foranstaltninger eller give barnet/den unge tilstrækkelig hjælp, kan du kontakte Ankestyrelsen, som har mulighed for at gå ind i sagen.

Ankestyrelsen kan gå ind i alle sager om særlig støtte til børn og unge, hvor kommunen ikke har truffet de i loven foreskrevne fornødne sagsbehandlingsskridt, eller hvor foretagne sagsbehandlingsskridt og truffede afgørelser ikke er foretaget eller truffet i overensstemmelse med barnets/den unges bedste.

Ankestyrelsen har en særlig og udvidet beføjelse til at beslutte, at et barn/en ung skal anbringes uden for hjemmet, eller at en kommune skal tage andre initiativer over for barnet/den unge – og familien.

Vi anbefaler dog, at man inden kontakt til Ankestyrelsen tager kontakt til Familierådgivningen, idet der kan være tale om, at der er handlet på underretningen, men at man som fagperson endnu ikke har fået en tilbagemelding eller kan se, at der er iværksat støtte.

Vil du vide mere?

Center for Voldtægts ofre tager bl.a. imod børn og unge, der har været tvunget til eller forsøgt tvunget til seksuelle handlinger. Du kan læse mere om det [her](#).

Fønix Danmark er et specialiseret tilbud, der retter sig mod børn og unge op til 18 år med seksuelt bekymrende, grænseoverskridende eller krænkende adfærd. Du kan læse mere om Fønix [her](#).

Janus Centret tilbyder specialiseret rådgivning og supervision til professionelle i forbindelse med børn og unge mellem 4 og 18 år. Læs mere på Januscentrets [hjemmeside](#).

For mere information om børn, der krænker andre børn, henvises der ligeledes til VIVE's [hjemmeside](#) om emnet.

7 Organisering af beredskabet i Esbjerg Kommune

Med dette opdaterede beredskab er rammerne lagt for at forebygge og håndtere vold og overgreb mod børn og unge i Esbjerg Kommune.

Beredskabet skal forankres og vedligeholdes på alle institutioner og afdelinger, hvor der er børn og unge.

Det er vigtigt, at alle, der arbejder med børn og unge i Esbjerg Kommune, kender tegn og signaler på vold eller overgreb – og ved hvordan man skal agere.

Det kræver, at beredskabet både er i ledernes og medarbejdernes bevidsthed og anvendes i hele organisationen.

Det er chefgruppen på tværs af Børn & Kultur og Borger & Arbejdsmarked, der har valgt at opdatere beredskabsplanen i 2024. Chefgruppen varetager også koordineringen af kommunikationen om beredskabsplanen på tværs af kommunen og til relevante eksterne aktører.

Udarbejdelsen af den nye beredskabsplan er sket i en arbejdsgruppe med repræsentanter fra de to forvaltninger.

7.1 Opfølgning og vedligeholdelse af beredskabsplanen

Esbjerg Kommune er forpligtet til at ajourføre beredskabsplanen hvert fjerde år.

Chefgruppen på tværs af Børn & Kultur og Borger & Arbejdsmarked har valgt, at den nuværende tværgående arbejdsgruppe fremover mødes en gang årligt for at sikre, at beredskabsplanen hele tiden er så opdateret som muligt, så den kan fortsætte med at være et centralt redskab for fagpersoner i arbejdet for at forebygge og reagere på vold og overgreb mod børn og unge i Esbjerg Kommune. Eventuelle justeringer godkendes i chefgruppen på tværs af Børn & Kultur og Borger & Arbejdsmarked.

8 Vigtige oplysninger og kontakter

Esbjerg Kommune

Familierådgivningen – Fælles telefon: 76 16 35 08
Fælles telefonen besvares af Team Modtagelsen på følgende tidspunkter:

- Mandag - onsdag kl. 8.00 - 15.30
- Torsdag kl. 08.00 - 17.00
- Fredag kl. 08.00 - 13.30

Team Modtagelsen kan kontaktes for sparring, råd og vejledning i forhold til tvivl. I akutte situationer udenfor åbningstid, hvor et barn eller en ung fortæller om oplevelser med vold eller overgreb, kontaktes politiet på 114. Her er der mulighed for at opnå kontakt til Familierådgivningens Rådighedsvagt.

Politiet

Syd- og Sønderjyllands Politi
Kirkegade 76, 6700 Esbjerg
Tlf. 76 11 14 48 eller blot: 114
Mail: sjyl@politi.dk